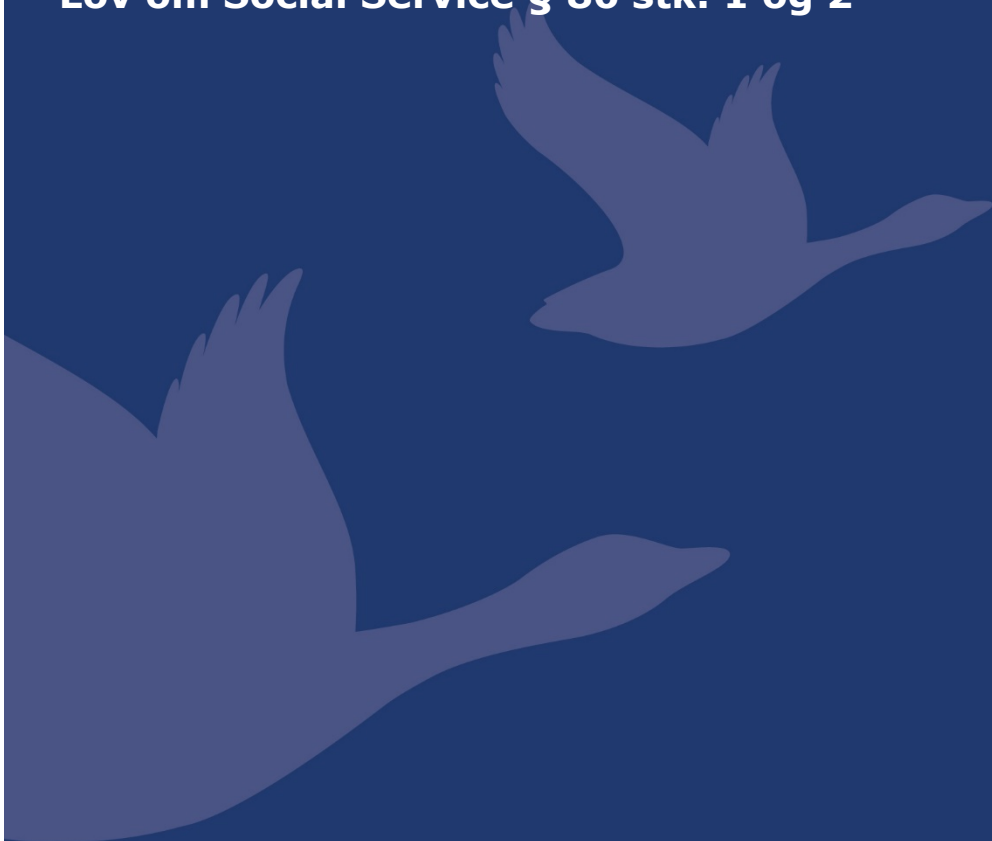


# Genoptræning og vedligeholdelsestræning

Lov om Social Service § 86 stk. 1 og 2



## **Hvad er Genoptræning og vedligeholdelsestræning?**

Genoptræning og vedligeholdelsestræning er et tilbud til dig, som på grund af nedsat fysisk funktionsnedsættelse eller særlige problemer, har behov for træning.

## **Hvad er formålet med Genoptræning og vedligeholdelsestræning?**

Formålet med genoptræning er at afhjælpe dine fysiske funktionsnedsættelser, forårsaget af sygdom, der ikke er blevet behandlet i forbindelse med sygehusindlæggelse.

Målet er, at du opnår samme grad af funktionsevne som tidligere eller bedst mulige funktionsevne.

Vedligeholdelsestræning er målrettet træning, som har til hensigt at forhindre tab af funktionsevne, samt at fastholde dine hidtidige færdigheder.

## **Hvad indeholder tilbuddet Genoptræning og vedligeholdelsestræning?**

Sundhedsfremmende og forebyggende aktiviteter hvor fokus er på, at du opnår dit bedst mulige funktionsniveau.

- Træning og vejledning med henblik på udvikling og fastholdelse af dine fysiske, psykiske og sociale færdigheder med fokus på, at du opnår en funktion, der er så god som mulig.
- Undersøgelser og specifikke tests.
- Individuelle råd og vejledning for at hindre, at din sygdom udvikler sig yderligere og for at begrænse eller udskyde eventuelle komplikationer

## **Hvor foregår træningen?**

Genoptræning og vedligeholdelsestræning foregår i kommunens træningscentre, men kan også finde sted i dit eget hjem, hvis dette vurderes som mest hensigtsmæssigt.

En del af træningen vil dog ofte foregå som holdtræning på træningscentre.

## Hvordan bliver du visiteret til Genoptræning eller vedligeholdelsestræning?

For at blive visiteret til genoptræning eller vedligeholdelsestræning skal du forudgående gå til din egen læge, med henblik på en vurdering af om der er noget i din helbredstilstand der modsiger opstart af træning. Din læge vil herefter fremsende en ansøgning til Lolland Kommune.

Hvis du vil vide mere kan du også henvende dig til:

**Visitation - Ældre & Sundhed, Søndre Boulevard 84, 4930 Maribo  
Telefon 54 67 62 20 - tast 1.**

Fra ansøgning er modtaget, går der typisk max. 8 uger til afgørelse i sagen er truffet.

### **Klagegang over afgørelser vedrørende tilbud til borgere med svære fysiske funktionsnedsættelser:**

Du kan klage over afgørelsen indenfor 4 uger fra modtagelse af afgørelsen. Klagen sender du til:

**Visitation - Ældre & Sundhed, Sdr. Boulevard 84, 4930 Maribo.**

Visitation - Ældre & Sundhed skal i henhold til Retssikkerhedsloven § 66, stk. 2 genvurdere sagen, der klages over. Visitation - Ældre & Sundhed skal have truffet en afgørelse på genvurderingen inden 4 uger fra klagen er modtaget.

Fører Visitation - Ældre & Sundheds genvurdering af afgørelsen ikke til et for dig tilfredsstillende resultat, oversender Visitation- Ældre & Sundhed klagen inklusive sagens akter til Ankestyrelsen.

Ankestyrelsen behandler herefter klagen og træffer en afgørelse, som sendes til dig og til Visitation - Ældre & Sundhed.

## **Lov om social service**

I forhold til Tilbud for borgere med svære fysiske funktionsnedsættelser handler Lolland Kommune med hjemmel i Lov om Social Service.

Lovgivningen er Lolland Kommunes overordnede ramme, som angiver krav og kriterier for kommunale indsatser samt præciserer målgrupper, som kan ydes service efter denne lov.

Der henvises i øvrigt til Lov om social service §§ 1 og 86 stk. 1 og 2.

### **Visitation - Ældre & Sundhed**

Sdr. Boulevard 84

4930 Maribo

Telefon: 54 67 62 20 - tryk 1

[aeldresektoreshofficiel@lolland.dk](mailto:aeldresektoreshofficiel@lolland.dk)

### **Ældre & Sundhed**

Sdr. Boulevard 84

4930 Maribo

Telefon: 54 67 77 00

[aeldresektoreshofficiel@lolland.dk](mailto:aeldresektoreshofficiel@lolland.dk)

### **Lolland Kommune**

Torvet 3

4930 Maribo

Telefon 54 67 67 67

[www.lolland.dk](http://www.lolland.dk)