

Pædagogisk læreplan

Dagplejen i Lolland Kommune
2020



Indhold

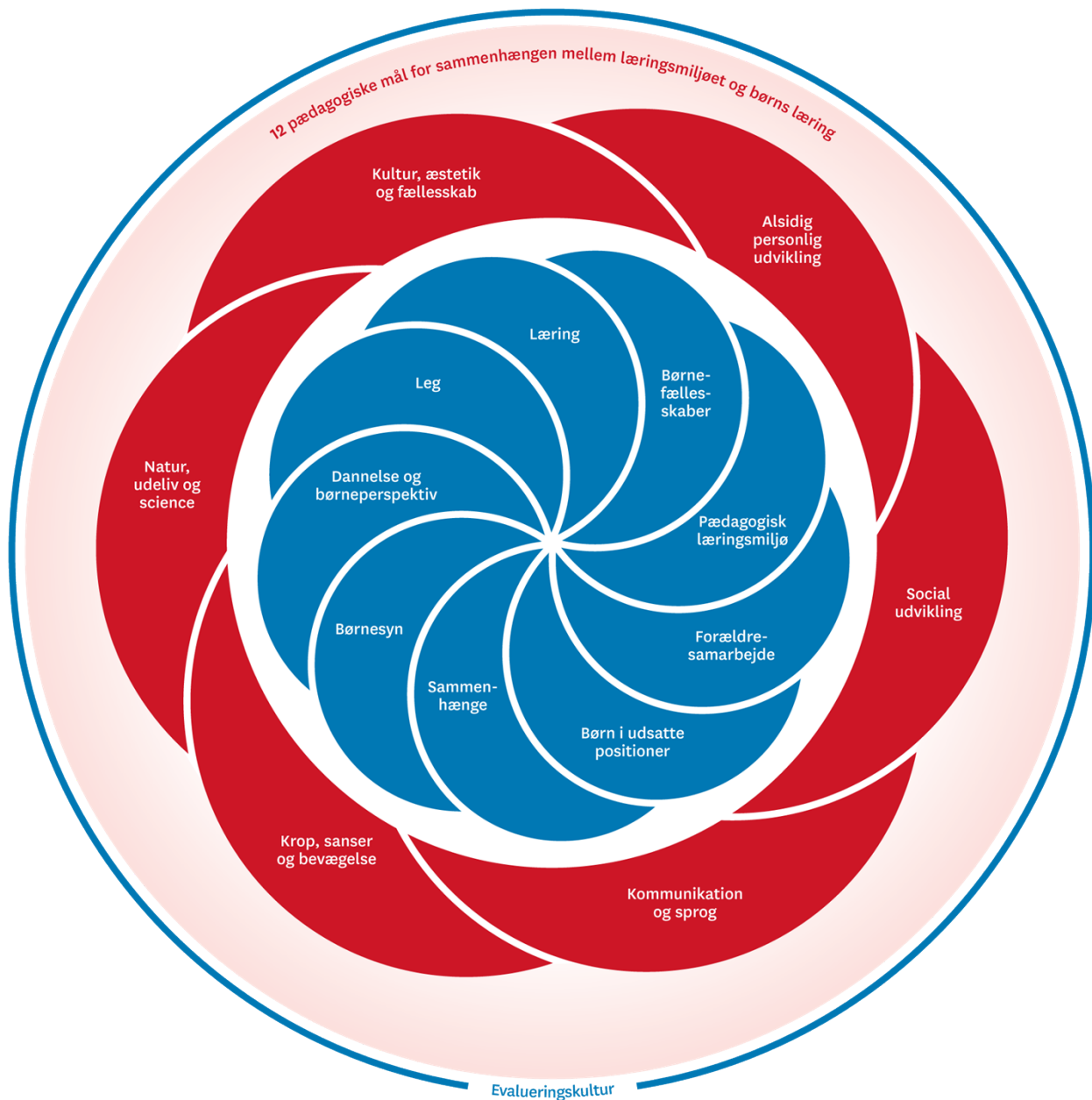
Forord.....	3
Ramme for udarbejdelse af den pædagogiske læreplan	4
Hvem er vi?	5
Organisering.....	5
Pædagogisk grundlag.....	7
Børnesyn, Dannelse og børneperspektiv, Leg, Læring og Børnefællesskaber	8
Pædagogisk læringsmiljø	9
Samarbejde med forældre om børns læring.....	10
Børn i udsatte positioner	11
Sammenhæng og overgange.....	12
Øvrige krav til indholdet i den pædagogiske læreplan	14
Inddragelse af lokalsamfundet.....	14
Arbejdet med det fysiske, psykiske og æstetiske børnemiljø.....	14
De seks læreplanstemaer	16
Alsidig personlig udvikling	16
Social udvikling	17
Kommunikation og sprog	19
Krop, sanser og bevægelse	20
Natur, udeliv og science.....	22
Kultur, æstetik og fællesskab.....	24
Evalueringskultur	25
Her kan I finde yderligere inspiration til arbejdet med den pædagogiske læreplan.....	29

Forord

Den pædagogiske læreplan udgør rammen og den fælles retning for vores pædagogiske arbejde med børnenes trivsel, læring, udvikling og dannelse. Læreplanen er et levende dokument, som kort beskriver vores pædagogiske overvejelser og refleksioner med eksempler, der er retningsgivende for det daglige pædagogiske arbejde.



Ramme for udarbejdelse af den pædagogiske læreplan



Den pædagogiske læreplan udarbejdes med udgangspunkt i det fælles pædagogiske grundlag samt de seks læreplanstemaer og de tilhørende pædagogiske mål for sammenhængen mellem det pædagogiske læringsmiljø og børns læring.

Rammen for at udarbejde den pædagogiske læreplan er dagtilbudsloven og dens overordnede formålsbestemmelse samt den tilhørende bekendtgørelse. Loven og bekendtgørelsen er udfoldet i publikationen [Den styrkede pædagogiske læreplan, Rammer og indhold \(emu.dk\)](#). Publikationen samler og formidler alle relevante krav til arbejdet med den pædagogiske læreplan og er dermed en forudsætning for at udarbejde den pædagogiske læreplan. Derfor henvises der gennem skabelonen løbende til publikationen. På sidste side i skabelonen er der yderligere information om relevante inspirationsmaterialer.

Hvem er vi?

Her beskriver vi kort vores stamoplysninger, pædagogiske profil og lokale forhold. Det kan for eksempel være børnegruppens sammensætning og forskellige forudsætninger, de fysiske rammer, geografisk placering og andre ting, der har betydning for vores pædagogiske arbejde.

Lolland kommune har landets højeste socioøkonomiske indeks. Højt socioøkonomisk indeks har markant negativ betydning for, hvordan børnene klarer sig fagligt og socialt. Lolland Kommunes vision er, at børn og unge oplever at blive hørt, inddraget og hjulpet, når de har problemer i livet. Som kommune skal vi handle, når et barn viser tegn på begyndende mistrivsel eller bekymrende udvikling. (Den Sammenhængende Børnepolitik 2019).

Organisering

I Lolland Kommune er dagplejerne organiseret ude i dagtilbuddene. Hvert dagtilbud har et antal dagplejere ansat og dagplejerne er under afdelingernes/institutionernes ledelse.

Dagplejerne har tæt samarbejde med institutionerne og hinanden imellem. Det betyder at dagplejerne er en del af den pædagogiske udvikling der finder sted på den enkelte institution blandt andet gennem fælles personalemøder.

Dagtilbud er overordnet organiseret med 2 områder og 4 landsbyordninger.

Område Nakskov tæller 5 institutioner, en minigruppe og dagplejere. Område Maribo/Rødby tæller 4 institutioner, en specialbørnehave, en minigruppe og dagplejere.

Landsbyordningerne er organiseret med skole, SFO, dagtilbud og dagpleje.

Budgetmæssigt er dagplejen overordnet organiseret i egen søjle, hvor hver institution råder over en mindre økonomisk ramme i forhold til materialebudgettet.

Antallet af dagplejere i Lolland Kommune varierer, da det afhænger af hvor mange pladser der er behov for indskrivningsmæssigt. I Lolland Kommune er det pladsanvisningen i samarbejde med lederne i dagtilbuddene, der anviser pladser i dagplejen. Der er digital pladsanvisning i Lolland Kommune.

Ansættelse af dagplejere foregår efter gældende ansættelsesprocedurer for Lolland Kommune.

Alle dagplejere er ansat i eget hjem og alle har som udgangspunkt 4 faste pladser samt en gæstplads til rådighed for børn i alderen 0-2,10 år. Der tilbydes gæstepasning i nogle af institutionerne, hvis der ikke er ledige pladser blandt dagplejerne.

I dagplejen er der tilknyttet i alt 4 tilsynspædagoger, som udfører de årlige lovmæssige tilsyn og løbende opfølgning på den faglige pædagogiske udvikling samt børnenes trivsel, læring, udvikling og dannelse ud fra Lolland Kommunes Tilsynskoncept.

[Du kan læse om Lolland kommunes tilsynskoncept på kommunens hjemmeside \(lolland.dk\).](http://lolland.dk)

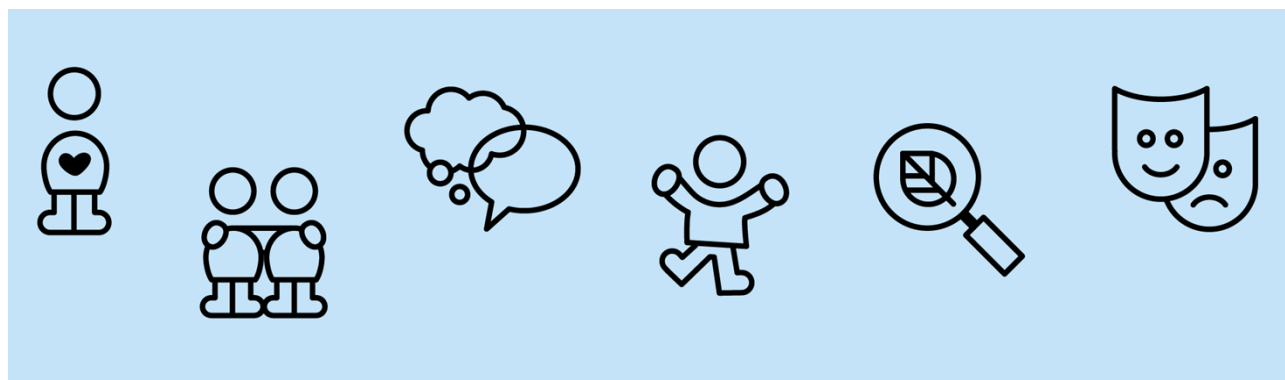
Derudover er tilsynspædagogerne primus motor i forhold til udviklingen af det pædagogiske læringsmiljø hos den enkelte dagplejer. For at fastholde den faglige udvikling er der gennem hele året møder mellem tilsynspædagogen og afdelingslederen/institutionslederen i den institution, hvor dagplejerne er tilknyttet.

Implementeringen af den styrkede pædagogiske læreplan er blandt andet foregået gennem uddannelse af tilsynspædagogerne og ledere af dagtilbud, *som faglige fyrårne*. Dagplejerne er ligeledes blevet opkvalificeret gennem 3 læringsdage med undervisning fra Professionshøjskolen Absalon i den pædagogisk styrkede læreplan.

Nogle steder er der legestue til rådighed for dagplejerne. I andre institutioner kommer dagplejere enkeltvis på besøg og tilbringer nogle timer sammen i institutionen. Dette giver børnene mulighed for, at lære hinanden at kende på tværs, så overgange til gæstepasning og børnehavestart lettes. Børnene får her ligeledes mulighed for at indgå i nye børnefællesskaber på tværs af alder og udviklingstrin.

Der vil gennem året være forskellige fælles aktiviteter, som planlægges lokalt. Det kan være fastelavn, sommerfest m.m. som er med til at skabe den røde tråd i overgangen fra dagpleje til børnehave.

Den specifikke kompetenceudvikling der er behov for i dagplejen organiseres i fællesskab, så alle dagplejere har mest mulig udbytte af den. I dagplejen er der stort fokus på forældresamarbejde og arbejdet med den pædagogiske læreplan.



Pædagogisk grundlag



”Den pædagogiske læreplan skal udarbejdes med udgangspunkt i et fælles pædagogisk grundlag.”

”Det pædagogiske grundlag består af en række fælles centrale elementer, som skal være kendetegnende for den forståelse og tilgang, hvormed der skal arbejdes med børns trivsel, læring, udvikling og dannelse i alle dagtilbud i Danmark.”

De centrale elementer er:

- **Børnesyn.** Det at være barn har værdi i sig selv.
- **Dannelse og børneperspektiv.** Børn på fx 2 og 4 år skal høres og tages alvorligt som led i starten på en dannelsesproces og demokratisk forståelse.
- **Leg.** Legen har en værdi i sig selv og skal være en gennemgående del af et dagtilbud.
- **Læring.** Læring skal forstås bredt, og læring sker fx gennem leg, relationer, planlagte aktiviteter og udforskning af naturen og ved at blive udfordret.
- **Børnefællesskaber.** Leg, dannelse og læring sker i børnefællesskaber, som det pædagogiske personale sætter rammerne for.
- **Pædagogisk læringsmiljø.** Et trygt og stimulerende pædagogisk læringsmiljø er udgangspunktet for arbejdet med børns læring.
- **Forældresamarbejde.** Et godt forældresamarbejde har fokus på at styrke både barnets trivsel og barnets læring.
- **Børn i udsatte positioner.** Alle børn skal udfordres og opleve mestring i lege og aktiviteter.
- **Sammenhæng til børnehaveklassen.** Sammenhæng handler blandt andet om at understøtte børns sociale kompetencer, tro på egne evner, nysgerrighed mv.”

”Loven fastsætter, at alle elementer i det fælles pædagogiske grundlag skal være udgangspunkt for arbejdet med den pædagogiske læreplan og dermed det pædagogiske arbejde med børns læring i dagtilbud.”

”Nogle elementer i form af fx børnesynet skal altid være til stede i det pædagogiske læringsmiljø, mens andre elementer som fx arbejdet med at skabe en god overgang til børnehaveklassen kan være mere til stede i nogle sammenhænge end andre.”

Den styrkede pædagogiske læreplan, Rammer og indhold, side 14

Børnesyn, Dannelse og børneperspektiv, Leg, Læring og Børnefællesskaber



Først forholder I jer til de fem elementer:

- Børnesyn
- Dannelse og børneperspektiv
- Leg
- Læring
- Børnefællesskaber.

I kan beskrive elementerne samlet eller hver for sig.

De øvrige elementer i det pædagogiske grundlag skal ifølge loven fremgå særskilt af den pædagogiske læreplan. Disse elementer forholder I jer til lidt senere.

Den styrkede pædagogiske læreplan, Rammer og indhold, side 15

Hvordan kommer de fem centrale elementer fra det fælles pædagogiske grundlag til udtryk hos os og bliver omsat i vores hverdag sammen med børnene?

Dagplejer skal kende til børns grundlæggende udvikling, for at kunne støtte og guide børnene til nærmeste udviklingszone. Dagplejer tager ansvar for børnenes læring og arbejder for, at alle børn bliver så gode som de kan. Det er ikke alle børn, der er lige gode til det samme, men alle børn er gode til noget.

Eksempelvis skal dagplejer være i stand til at justere sig og kunne gå "foran", "ved siden af" og "bagved" i passende situationer. Dvs. et barn har øvet sig meget i at tage strømper af og på og mestrer nu dette. Inden et barn lærer at mestre dette, har dagplejer været gået "foran" ved at hjælpe barnet meget med strømperne. Dernæst kan dagplejer gå "ved siden af", og nøjes med at støtte og guide, for til sidst at kunne gå "bagved", og lade barnet klare det selv. Barnet kan nu være i stand til at hjælpe andre i processen med at lære at tage strømper på, og bevæger sig dermed ind i den næste læreproces.

Barnets alsidige udvikling er afhængig af de voksnes evne til at indgå i meningsdannende relationer med børnene. Tryghed, nærvær og opmærksomhed er nøgleord for rammerne omkring barnets personlige udvikling. Barnet skal føle sig set, mødt og anerkendt.

Dagplejer inviterer barnet til at være aktivt deltagende i børnefællesskabet. Dette sker, ved at synliggøre og bekræfte forskellige perspektiver – f.eks. ved at sætte ord på handlinger og følelser: dagplejer kan sige: "Hov du skubbede til X- du ville have bilen. Prøv at sige "Min Bil" – Du kan også spørge om X vil have den røde bil – og så får du den gule"

Legen har en stor værdi i børnenes liv, hvor de lærer at indgå i børnefællesskaber, socialt samspil, lære af hinanden m.m. Legen har stor betydning for børns læring og børnene skal gerne opleve, at det er sjovt og meningsfuldt at lære.

Dagplejer skal være opmærksom på, at tilbyde variation i legene, så børnene bliver introduceret for de forskellige legetyper; rolleleg, regelleg, konstruktionsleg, undersøgende og udforskende lege, tumlelege samt fantasilege. Dagplejer har en vigtig opgave i at organisere hverdagen, så der er tid og plads, til at fordybe sig i lege – dette gælder både i vokseninitieret leg og børneinitieret leg.

Dagplejer skal ligeledes sørge for, at tilpasse mængden af materialer og legetøj, så det passer til børnegruppens alder, udvikling og aktuelle interesser.

Målet er, at give børnene mulighed for at være medbestemmende i deres hverdag, ved at følge det barnet er optaget af; at følge barnets spor. Læring ses som noget der foregår gennem hele dagen, b.la. ved at børnene er inddraget i hverdagens aktiviteter og rutiner. Eksempelvis er børnene med til at dække bord til frokost, eller lægge tøj i egen kasse eller lignende.

Når dagplejere mødes i andre fællesskaber, eksempelvis i legestuer, hallen, på biblioteket eller andre steder, så skal alle dagplejere være opmærksomme på, at børnefællesskabet er udvidet, og at alle børn og voksne skal inddrages i det store fællesskab. Ligeledes skal planlagte og spontane aktiviteter justeres, i forhold til de ovenstående beskrivelser.

Pædagogisk læringsmiljø

”Det skal fremgå af den pædagogiske læreplan, hvordan det enkelte dagtilbud hele dagen etablerer et pædagogisk læringsmiljø, der med leg, planlagte vokseninitierede aktiviteter, spontane aktiviteter, børneinitierede aktiviteter samt daglige rutiner giver børnene mulighed for at trives, lære, udvikle sig og dannes.



Det pædagogiske læringsmiljø skal tilrettelægges, så det inddrager hensynet til børnenes perspektiv og deltagelse, børnefællesskabet, børnegruppens sammensætning og børnenes forskellige forudsætninger.”

Den styrkede pædagogiske læreplan, Rammer og indhold, side 22-23

Hvordan skaber vi hele dagen et pædagogisk læringsmiljø, der giver alle børn mulighed for at trives, lære, udvikle sig og dannes?

Dagplejer sørger for alsidige læringsmiljøer, der skal bruges gennem hele dagen. Læringsmiljøerne skal rumme rutiner, planlagte aktiviteter med styring fra den voksne, samt åbne og fleksible miljøer, hvor det enkelte barn selv er medbestemmende på aktiviteten eller legen. Dagplejer skal søge inspiration, og indgå i faglig sparring med sine kolleger, tilsynspædagog, nærliggende daginstitution etc., som kan hjælpe til at kvalificere og målrette læringsmiljøet til børnenes alder, udvikling og aktuelle interesser.

Dagplejer sørger for, at der er tilgængeligt legetøj ud fra børnenes udviklingstrin, og overvejer formålet med de enkelte materialer, så der tages højde for børnenes interesser og behov.

Det er vigtigt for børnenes udvikling, at der i dagplejen er en tydelig struktur, så børnene kender dagens rytmer og rutiner. Derudover skal der i overgangene mellem de forskellige aktiviteter, sørges for en god og tydelig retning for, hvad der efterfølgende skal ske. Bedst er det, hvis man kan lave glidende overgange ved f.eks. at lege oprydning ind, eller lege findelege på vej fra udendørsleg til indendørs. ”Kan I finde grantræet ved døren?”

Tilsynspædagogerne kommer jævnligt hos den enkelte dagplejer, og understøtter det pædagogiske læringsmiljø med udgangspunkt i KIDS-materialet og børnenes Dialoghjul og Sprogtrappen fra Hjernen og Hjertet (Rambøll) i et samarbejde med dagplejer.

Sprogtrappen fra Hjernen og Hjertet - giver adgang for dagtilbud til struktureret arbejde med udviklingen af børns sprogtilegnelse fra 0 til 3 år. Modulet bygger på et materiale, som er udviklet af sprogforsker Pia Thomsen. Sprogtrappen støtter det pædagogiske personale i at identificere nærmeste sproglige udviklingszone og er målrettet den pædagogiske indsats over for barnet og børnegruppen. I institutioner som arbejder med Sprogtrappen øges det pædagogiske personales forståelse for børns sproglige udvikling og evnen til at møde det enkelte barn med netop den rigtige støtte. Data fra Sprogtrappen opsamles automatisk og bruges i forbindelse med udarbejdelse af kommunale forvaltningsdokumenter eks. kvalitetsrapporter og tilsyn. Resultaterne opsamles ligeledes og præsenteres sammen med andre resultater i "børneprofilrapporten".

Dialoghjulet fra Hjernen og Hjertet - Dialoghjulet er oprindeligt udviklet af Århus Kommune og anvendes til status- udviklingssamtaler. Værktøjet er blevet kvalificeret yderligere på baggrund af KL's kvalitetsredskab til dagtilbud.

Med Dialoghjulet bliver det muligt at understøtte forældresamtalen og strukturere samarbejdet omkring det enkelte barns trivsel, læring, udvikling og dannelse.

Formålet er, at skabe et godt grundlag for det løbende samarbejde og for dialogen med forældre omkring barnets kompetencer og udviklingspotentialer.

Samarbejde med forældre om børns læring

"Det skal fremgå af den pædagogiske læreplan, hvordan dagtilbuddet samarbejder med forældrene om børns læring."

Den styrkede pædagogiske læreplan, Rammer og indhold, side 24-25



Hvordan samarbejder vi med forældrene om barnets og børnegruppens trivsel og læring?

Vores forældresamarbejde starter, når barnet er indskrevet i dagplejen. Tilsynspædagog eller leder tager kontakt til forældrene, for at aftale tid for et opstartsmøde mellem dagplejer, forældre og tilsynspædagog. Mødet foregår altid i dagplejehjemmet og er baseret på en åben dialog, hvor forældrene fortæller om deres barn, og hvor dagplejer og tilsynspædagog/leder spørger ind til barnets styrker og udfordringer, med henblik på at skabe en god indkøring for barnet.

Daglejer og tilsynspædagog/leder fortæller forældrene om hverdagen, rutiner, forventninger til forældrene og børns generelle udvikling med udgangspunkt i Dialoghjulet fra Hjernen og Hjertet, Rambøll. Der er ligeledes en dialog om, hvilke samarbejdspartnere der kan inddrages, ved evt. bekymringer for barnets trivsel, læring, udvikling og dannelse, ligesom vores digitale samarbejdsredskab Familiedialog bliver præsenteret.

Familiedialog er et digitalt samarbejdsværktøj som anvendes i Lolland kommune i arbejdet med børn og unges trivsel og udvikling i forhold til tidlig indsats. Familiedialogen sikrer, at forældrene kan deltage aktivt og hele tiden kan følge med i hvad der sker. Behovet for Familiedialog opstår typisk på baggrund af en bekymring om et barn, og har til formål at identificere løsninger sammen med familien på disse problemstillinger.

Ca. 3 måneder efter opstart, indkalder tilsynspædagogen til opfølgingsmøde, hvor tilsynspædagog, dagplejer og forældre har en drøftelse af opstarten. Her gennemgås dialogprofilen, som både forældre og dagplejer har udfyldt forinden.

Der vægtes et tæt forældresamarbejde, hvor forældrene altid har mulighed for at få en snak i hverdagen, eller et møde, hvis der er behov for det.

Vi har i vores forældresamarbejde fokus på forældrenes ressourcer, og hvordan de kan bidrage i samarbejdet omkring deres barn, da de er vigtige omsorgspersoner for barnet, og dem der kender barnet bedst.

I dagplejen involveres forældrene løbene i barnets trivsel, læring, udvikling og dannelse, og dagplejer formidler, hvad barnet har været optaget af i løbet af dagen. Der udveksles oplevelser gennem dialog mellem forældre og dagplejer, som har betydning for barnet, og der tales om, hvad barnet kan mestre. Forældrene inviteres dermed til at blive nysgerrige på barnets hverdag i dagplejen, og får mulighed for, at fortælle dagplejer om, hvordan de oplever barnets trivsel, læring, udvikling og dannelse i hjemmet. På denne måde skabes sammenhæng for barnet mellem hjem og dagpleje.

Børn i udsatte positioner

”Det skal fremgå af den pædagogiske læreplan, hvordan det pædagogiske læringsmiljø tager højde for børn i udsatte positioner, så børnenes trivsel, læring, udvikling og dannelse fremmes.”

Den styrkede pædagogiske læreplan, Rammer og indhold, side 26



Hvordan skaber vi et pædagogisk læringsmiljø, der tager højde for og involverer børn i udsatte positioner, så børnenes trivsel, læring, udvikling og dannelse fremmes?

I dagplejen har vi en særlig opmærksomhed på børn i udsatte positioner, da alle børn skal have lige muligheder for udvikling, læring og dannelse. Ved at inddrage barnets perspektiv, kan vi tilpasse krav og forventninger med fokus på barnets potentialer og ressourcer, således at alle børn får lige muligheder for at deltage i aktiviteter og børnefællesskaber.

Børn i udsatte positioner skal være en del af fællesskabet på lige fod med andre børn; dagplejer skal se det enkelte barn, barnets ressourcer og kompetencer, samt videreudvikle dette i børnegruppen, så alle føler sig betydningsfulde.

I Lolland kommune arbejdes ud fra Tidlig indsatsstrategi:

Du finder Tidlig Indsatsstrategi på lolland.dk sammen med øvrige strategier og politikker.

I Tidlig indsatsstrategien beskrives det, at alle børn og unge skal opleve, at de får støtte og hjælp, når de har problemer i livet. Vi skal derfor handle, når et barn viser tegn på begyndende mistrivsel eller bekymrende udvikling, herunder ved manglende fremmøde. Et af målene er, at alle børn møder i dagtilbud og skole, da børns fremmøde i dagtilbuddet er en væsentlig forudsætning for deres trivsel, læring og sociale relationer. Samtidig er fravær et af de stærkeste tegn på mistrivsel. I dagtilbud opbygger dagplejere, pædagoger, medhjælpere og ledere tillid og tryghed i relationen med barnet og familien og tager initiativ til en ligeværdig dialog, når de ser, at et barn ikke kommer regelmæssigt i dagpleje.

Tilsynspædagogen, specialpædagogen og sundhedsplejen anvender ADBB, som benyttes i forhold til tidlig opsporing af mistrivsel hos børn i alderen 0-2 år.

ADBB er en systematisk og standardiseret metode, som anvendes til at opspore vedvarende social tilbagetrækning som indikator på psykisk mistrivsel hos spæd- og småbørn. Årsagen til barnets mistrivsel skal efterfølgende undersøges i en bredere kontekst, så rette hjælp og støtte kan iværksættes.

Dagplejer skal vende enhver bekymring for et barn med tilsynspædagog/leder og forældrene, og herefter vurderes det, hvorvidt bekymringen giver anledning til opstart af en Familiedialog. Desuden er der mulighed for åben anonym rådgivning for medarbejderne.

Åben anonym rådgivning tilbydes af PPRC, som kan anvendes til faglig sparring og rådgivning for personalet i primærområdet. Tilsynspædagogerne kan møde op i den åbne rådgivning efter behov. Omfang og hyppighed af den åbne rådgivning fra PPR er en gang om måneden i dagtilbud. Tidspunkt aftales med de enkelte dagtilbud.

Der afholdes Familiedialog eller samarbejds møder med sagsbehandlere og inddrages relevante samarbejdspartnere, hvor det er hensigtsmæssigt. Dette inddrages forældrene selvfølgelig i, da den største effekt ses på barnets udvikling, når der arbejdes ud fra samme overbevisning hele vejen rundt om barnet, og i hele barnets netværk, således at barnet hurtigst muligt bringes tilbage i trivsel.

Tilsynspædagog og dagplejer kan, i tilfælde hvor der er opmærksomhed på et barns trivsel og udvikling, sammen udfylde en Forandringsmodel, hvor der tages udgangspunkt i dagplejerens rolle og justering af miljøet i samarbejde med forældrene. Eksempelvis et barns inddragelse i børnefællesskabet, hvor dagplejer sætter lege i gang på tværs af børnegruppen, og har et særligt fokus på inddragelse af barnet i den udsatte position i dialog med forældrene.

Forandringsmodellen er et arbejdsredskab dagplejer og tilsynspædagog benytter i forbindelse med udvikling af dagplejers pædagogiske praksis. Modellen benyttes med henblik på udvikling af læringsmiljøet i dagplejen. Der er fokus på barnets eller børnegruppens behov for nærmeste udvikling i forhold til trivsel, udvikling, læring og dannelse. Forandringsmodellen koncentrerer sig om – opgave – udfordring – aktivitet – delmål – tegn – progression – afslutning og opfølgning.

I dagplejen er vi opmærksomme på, at ikke alle børn er i udsatte positioner hele tiden, men kan være det i højere eller mindre grad eller kan være det i perioder. Der kan være mange individuelle årsager til udsathed og mistrivsel. Et eksempel kan være, at et barn opleves sårbar i en periode pga. et mistet kæledyr, manglende søvn eller andet. Den daglige dialog med forældrene er derfor vigtig, for at fremme barnets trivsel, læring, udvikling og dannelse.

Sammenhæng og overgange

”Det skal fremgå af den pædagogiske læreplan, hvordan der i børnenes sidste år i dagtilbuddet tilrettelægges et pædagogisk læringsmiljø, der skaber sammenhæng til børnehaveklassen.”

Den styrkede pædagogiske læreplan, Rammer og indhold, side 27



Hvordan tilrettelægger vi vores pædagogiske læringsmiljø for de ældste børn, så det skaber sammenhæng til børnehaveklassen? (Dette spørgsmål gælder kun dagtilbud med børn i den relevante aldersgruppe.)

I dagplejen skabes sammenhænge på tværs af overgange i barnets liv. Fællesskaber styrkes på tværs af hjem, dagpleje, børnehave og samfund, der hvor det giver mening for det enkelte barn og forældrene.

Sammenhængen mellem dagpleje og hjem styrkes ved at dagplejer og forældre sammen taler om forudsætninger og forventninger til barnets sproglige udvikling. Der tales om, hvordan barnet mødes bedst. Dette samarbejde starter til velkomstmødet med tilsynspædagogerne/leder og dagplejer, som tidligere beskrevet i afsnittet om forældresamarbejde. Det samme gør sig gældende i overgangen fra dagpleje til børnehave.

Daglejer og tilsynspædagog skal sikre sammenhængen i forbindelse med overgangen til børnehave, at man bruger legestuen, hvor det kan lade sig gøre og tager på besøg i børnehaven. Desuden bør man bruge nærmiljøet, så barnet får kendskab til dette. Man kan eksempelvis besøge barnets hjem og derved vise barnet, at det har værdi, hvor man bor og hvor man hører til.

Daglejer og tilsynspædagog sikrer sammenhængen og overleveringen til børnehaven ud fra Dialoghjulet. Hvis der er særlige opmærksomheder omkring barnet er tilsynspædagogen/leder og kommende primærpædagog/leder fra børnehaven deltagende i forbindelse med opstarten i børnehaven. Eventuelle Familiedialoger overdrages til kommende institution.

Alle børn har behov for tryghed og forudsigelighed, derfor er der generelt fokus på alle overgange og overleveringer. Dette både i forbindelse med skift af dagplejer, dagtilbud, kommune mm.

Øvrige krav til indholdet i den pædagogiske læreplan

Inddragelse af lokalsamfundet

”Det skal fremgå af den pædagogiske læreplan, hvordan dagtilbuddet inddrager lokalsamfundet i arbejdet med etablering af pædagogiske læringsmiljøer for børn.”

Den styrkede pædagogiske læreplan, Rammer og indhold, side 29

Hvordan inddrager vi lokalsamfundet i arbejdet med at skabe pædagogiske læringsmiljøer for børn?

Dagplejen i Lolland er spredt ud over et stort geografisk område, og der er forskel på, hvilke muligheder der er, for den enkelte dagplejer eller område. Det der er vigtigt i denne forbindelse er, at dagplejerne er opmærksomme på, at bruge det nærmiljø og lokalsamfund, som er muligt i netop deres område.

Hvis man f.eks. bor tæt på en landmand, kan man besøge gården og se på dyr. Bor dagplejer tæt på et bibliotek, kan man give børnene den oplevelse o.l. Derudover er der den naturlige inddragelse af lokalsamfundet; når postmanden kommer med breve, skraldemanden henter skrald osv. Man har som dagplejer en forpligtigelse til at være opsøgende på lokalsamfundet, og forsøge at koble det til læring og oplevelser for børnene. Disse oplevelser bør understøttes af bøger, legetøj, sange, fortællinger og lege om emnet, så det indgår som en naturlig del af læringsmiljøet.

Dagplejen i Lolland kommune deltager i aktiviteter med Dannelsesrygsækken, hvor der i de seneste år bl.a. har været teaterforestillinger. Derudover har de fleste områder samarbejde med kirker, biblioteker m.m.

Arbejdet med det fysiske, psykiske og æstetiske børnemiljø

”Arbejdet med det fysiske, psykiske og æstetiske børnemiljø i dagtilbuddet skal integreres i det pædagogiske arbejde med etablering af pædagogiske læringsmiljøer.

Børnemiljøet skal vurderes i et børneperspektiv, og børns oplevelser af børnemiljøet skal inddrages under hensyntagen til børnenes alder og modenhed.”

Den styrkede pædagogiske læreplan, Rammer og indhold, side 30

Hvordan integrerer vi det fysiske, psykiske og æstetiske børnemiljø i det pædagogiske læringsmiljø?

Dagplejen tilbyder indbydende, pædagogiske læringsmiljøer, såvel i eget hjem som i legestuen. Her skal indgå alderssvarende legetøj, som kan udfordre børnene til individuel leg, såvel som fællesleg, hvor børnenes sociale relationer styrkes. Dette kan både være læringsmiljøer, der kan stimulere børneinitieret leg og vokseninitieret leg. Læringsmiljøet skal give både dagplejer og børn inspiration til de forskellige legeformer – herunder rollelege, konstruktionslege og parallellege. Læringsmiljøer i dagplejen inviterer til leg, kreativitet og fordybelse, hvor børnene skal have mulighed for at være

fysiske og motorisk aktive, både ude og inde. Eksempelvis ved at indrette læringsrum med mulighed for sansestimuli med rutsjebane, sansesten, træstammer, en bakke, sansekasser m.m.

Der tages udgangspunkt i dagplejers og tilsynspædagogers observationer af børnegruppen og deres evne til at aflæse børnene. Ud fra dette foretages ændringer og tiltag i det fysiske, psykiske og æstetiske børnemiljø. Det er dermed vigtigt, at dagplejer har kendskab til det enkelte barns udvikling og kompetencer og møder barnet som individ, men også som en del af børnefællesskabet.

Dagplejer skal være bevidst omkring det æstetiske i forhold til læringsmiljøet igennem indretningen og de muligheder, der skabes for børnenes udvikling og leg. Brug for eksempel æstetisk dokumentation, hvor børnene sætter fysiske spor ved at udstille børnenes kreationer, samt hænge billeder op af pædagogiske aktiviteter og ture ud af huset.

Dagplejer er bevidst om at være en god rollemodel og tale med børnene om, hvordan vi taler til og med hinanden, hvordan vi er gode venner, og om at tale med små stemmer, så der i dagplejen/legestuen er en god stemning og hermed et godt børnemiljø. I dagplejen skal der også være opmærksomhed på vilde lege, høj musik eller andet. Så børnene også oplever forskellige arousal-niveauer.

Hygiejnen indgår i de daglige aktiviteter og rutiner. Der skal være fokus på en legende tilgang, hvor man eksempelvis synger en vaske-hænder sang, hænger billeder op af at vaske hænder eller andet.

Dagplejer har også en opgave i, at sørge for jævnlig udluftning, rengøring, vedligeholdelse, så dagplejehjemmet fremstår præsenteret som en arbejdsplads, hvor forældre og børn skal føle sig velkomne.

Dagplejer indbyder forældrene til at samarbejde omkring at skabe et godt miljø i dagplejen, så alle samarbejdspartner har ansvar for at tale og agere på en måde, så alle føler sig som en del af et fællesskab. Dette vil skabe en sammenhæng mellem hjem og dagpleje, og give barnet en følelse af værdifuldhed og anerkendelse af barnets baggrund.

De seks læreplanstemaer

“Den pædagogiske læreplan skal udarbejdes med udgangspunkt i seks læreplanstemaer samt mål for sammenhængen mellem læringsmiljøet og børns læring.

Det skal fremgå af den pædagogiske læreplan, hvordan det pædagogiske læringsmiljø understøtter børns brede læring inden for og på tværs af de seks læreplanstemaer.”

Den styrkede pædagogiske læreplan, Rammer og indhold, side 32



Alsidig personlig udvikling

“Alsidig personlig udvikling drejer sig om den stadige udvidelse af barnets erfaringsverden og deltagelsesmuligheder. Det forudsætter engagement, livsduelighed, gåpåmod og kompetencer til deltagelse.”

Den styrkede pædagogiske læreplan, Rammer og indhold, side 36-37



Pædagogisk mål for læreplanstemaet:

1. Det pædagogiske læringsmiljø skal understøtte, at alle børn udfolder, udforsker og erfarer sig selv og hinanden på både kendte og nye måder og får tillid til egne potentialer. Dette skal ske på tværs af blandt andet alder, køn samt social og kulturel baggrund.
2. Det pædagogiske læringsmiljø skal understøtte samspil og tilknytning mellem børn og det pædagogiske personale og børn imellem. Det skal være præget af omsorg, tryghed og nysgerrighed, så alle børn udvikler engagement, livsduelighed, gåpåmod og kompetencer til deltagelse i fællesskaber. Dette gælder også i situationer, der kræver fordybelse, vedholdenhed og prioritering.

Hvordan understøtter vores pædagogiske læringsmiljø børnenes alsidige personlige udvikling?

Herunder, hvordan vores pædagogiske læringsmiljø:

- Understøtter de to pædagogiske mål for temaet Alsidig personlig udvikling
- Tager udgangspunkt i det fælles pædagogiske grundlag
- Ses i samspil med de øvrige læreplanstemaer.

For at styrke børnenes alsidige personlige udvikling er det vigtigt, at børnene i dagplejen møder opmuntrende, positive, imødekomende og anerkendende voksne.

Dagplejeren tilrettelægger læringsmiljøer, som understøtter børnene i at udfolde sig, og udforske/erfare sig selv og hinanden. Ligeledes skal dagplejer sørge for at varieret og alderssvarende legetøj er tilgængeligt og bliver justeret efter børnenes alder, udviklingstrin og aktuelle interesser. Dagplejer skal stimulere børnenes nysgerrighed, så der er en god veksling i det tilgængelige legetøj/aktiviteter/steder.

I dagplejen tages der udgangspunkt i det enkelte barn, både i forhold til udvikling, alder, køn og social og kulturel baggrund.

Gennem hele dagen er der fokus på barnets alsidige personlige udvikling. Der skal gives mulighed for, at barnet kan udforske verden omkring sig. Barnet skal have mulighed for at sige til og fra, og der vil i dagplejen være stort fokus på guidning af barnet, så det kan lære at træffe beslutninger og handle på de episoder, det møder i hverdagen. Dermed tages udgangspunkt i børneperspektivet, hvorpå barnets selv- og medbestemmelse sættes i fokus.

Dagplejer arbejder i børnehøjde, og justerer sig i forhold til barnets følelse. Barnet anerkendes, hvis det eksempelvis bliver ked af det. Her sættes der ord på barnets følelser, eks; "Jeg kan se, at du blev ked af det." Barnets oplevelser bekræftes og barnet skal vises, at det bliver forstået. Der skal være fokus på det enkelte barns behov. Det er vigtigt, at dagplejer bevarer fokus på børneperspektivet og kigger bag om adfærden, for at kigge ind i hensigten. Skift perspektiv ("vend mønten"). Ved at "vende mønten" beskriver man de karaktertræk eller handlinger, som man oplever som udfordrende ved barnet (larmende, forstyrrende, blander sig). Derefter "vendes mønten" og dagplejer prøver at se, hvad disse karaktertræk hos barnet også kan være udtryk for (f.eks. nysgerrig, aktiv, deltagende).

Dagplejer inddrager børnene i hverdagens aktiviteter og rutineopgaver gennem leg, som børnene lærer at mestre f.eks. borddækning, rydde op og i øvrigt indgå i opgaver, der kommer fællesskabet til gode. Børnenes inddragelse i denne slags opgaver er med til at øge børnenes selvtillid, selvværd, dannelse og selvregulering.

Dagplejer er opmærksom på børnenes indbyrdes legerelationer, og på at understøtte alle børn med at blive inddraget i børnefællesskabet. Dagplejer er opmærksom på, at børnene bliver udfordret på deres nysgerrighed og gåpåmod. Samtidig er det vigtigt, at dagplejer skaber mulighed for, at barnet kan trække sig fra fællesskabet, og fordybe sig i egen leg. Det er vigtigt, at der er balance i vokseninitierede og børneinitierede lege og aktiviteter.

Dagplejer går i dialog med forældrene om det, som barnet aktuelt øver sig i at mestre, så dagplejer og forældre samarbejder om, at sikre barnets fortsatte trivsel, læring, udvikling og dannelse.

Social udvikling

"Social udvikling er udvikling af sociale handlemuligheder og deltagelsesformer og foregår i sociale fællesskaber, hvor børnene kan opleve at høre til, og hvor de kan gøre sig erfaringer med selv at øve indflydelse og med at værdsætte forskellighed.

Gennem relationer til andre udvikler børn empati og sociale relationer, og læringsmiljøet skal derfor understøtte børns opbygning af relationer til andre børn, til det pædagogiske personale, til lokal- og nærmiljøet, til aktiviteter, ting, legetøj m.m."

Den styrkede pædagogiske læreplan, Rammer og indhold, side 38-39

Pædagogiske mål for læreplanstemaet:

1. Det pædagogiske læringsmiljø skal understøtte, at alle børn trives og indgår i sociale fællesskaber, og at alle børn udvikler empati og relationer.



2. Det pædagogiske læringsmiljø skal understøtte fællesskaber, hvor forskellighed ses som en ressource, og som bidrager til demokratisk dannelse.

Hvordan understøtter vores pædagogiske læringsmiljø børnenes sociale udvikling?

Herunder, hvordan vores pædagogiske læringsmiljø:

- Understøtter de to pædagogiske mål for temaet Social udvikling
- Tager udgangspunkt i det fælles pædagogiske grundlag
- Ses i samspil med de øvrige læreplanstemaer.

Dagplejer skal have fokus på opbygning af børnefællesskaber – både i dagplejehjemmet og i andre sociale sammenhænge f.eks. legestue. Børnene skal lære at indgå i samspil ved at deles om legetøjet – "tage og give leg". Derudover skal børnene guides i fastholdelse af venskaber. Børnene guides ved konflikter på en omsorgsfuld og nærværende måde, hvor barnesynet for begge parter vedkommende bliver respekteret, og hvor børneperspektivet er i fokus. F.eks. ved konflikt over legetøj, hvor begge børn vil have det samme stykke legetøj, bør dagplejer opfordre børnene til at kunne indgå i samme leg, og deles om legetøjet på hver sin måde, eller ved eventuelt at skiftes, og derved styrke børnenes sociale relation. Kommunikation og sprog er en forudsætning for den sociale udvikling, da alle børn har brug for at dagplejer og børn bruger både sprog og mimik. Dette for at opnå en kompetence i at kunne aflæse andre, og dermed kunne regulere sig i samspillet.

Dagplejer skal fungere som rollemodel for børnene, hvor han/hun udviser empati, indlevelse og hensigtsmæssig adfærd, som barnet kan spejle sig i, og drage erfaringer ud fra. Dette vil skabe et trygt miljø, hvor barnets trivsel sikres, og hvor der er god basis for barnets videre udvikling og læring. En god atmosfære i læringsmiljøet har betydning for barnets sociale udvikling. Det sker blandt andet gennem arbejdet med kultur, æstetik og fællesskab, hvor eksempelvis læsning og sanglege inddrages.

Børnenes forskelligheder skal værdsættes og dagplejer skal have fokus på de forskellige ressourcer børnene har. Dette kan italesættes på en positiv måde, så alle børn føler sig værdsat og kan indgå i børnefællesskabet uanset baggrund eller kultur. Det hurtigt løbende barn kan fremhæves positivt ved, at dagplejer bruger dets styrke til at inspirere de andre børn, til eksempelvis at komme hurtigere i tøjet og ud i haven. På denne måde understøttes barnet i sin alsidige personlige udvikling, som er medvirkende til at barnet udvikler sig socialt.

Gennem deltagelse i sociale fællesskaber, kan barnet opleve at høre til og øve sine sociale færdigheder, herunder at gøre sig erfaringer med f.eks. at få indflydelse som i ovenstående eksempel. Dette vil medvirke til barnets udvikling af demokratisk dannelse.

Forældrene skal opfordres til, at børnene deltager i fritidsaktiviteter, som kan styrke barnets sociale udvikling – ture til legeplads/svømmehal/gymnastik/lege med venner/families børn mm., hvor børnene kan indgå i andre sociale børnefællesskaber end dem dagplejen tilbyder. Det er derfor vigtigt, at alle omkring barnet samarbejder om, at understøtte barnets motoriske udvikling og sociale udvikling. På samme måde understøttes barnets sociale udvikling gennem oplevelser, leg og aktiviteter hvor med natur/udeliv og science inddrages.

Dagplejer er forpligtet til, ved hjælp af billeder og beskrivelser til forældre, at dokumentere forskellige processer, der handler om børnenes sociale liv og udvikling i dagplejen.

Dagplejer skal sikre sammenhængen i forbindelse med overgangen til børnehaven, at man bruger legestuen hvor det kan lade sig gøre og tager på besøg i børnehaven. Desuden bør man bruge nærmiljøet, så barnet får kendskab til dette. Man kan eksempelvis besøge barnets hjem og derved vise barnet, at det har værdi, hvor man bor og hvor man hører til.

Kommunikation og sprog

”Børns kommunikation og sprog tilegnes og udvikles i nære relationer med barnets forældre, i fællesskaber med andre børn og sammen med det pædagogiske personale.

Det centrale for børns sprogtilegnelse er, at læringsmiljøet understøtter børns kommunikative og sproglige interaktioner med det pædagogiske personale. Det er ligeledes centralt, at det pædagogiske personale er bevidst om, at de fungerer som sproglige rollemodeller for børnene, og at børnene guides til at indgå i fællesskaber med andre børn.”



Den styrkede pædagogiske læreplan, Rammer og indhold, side 40-41

Pædagogiske mål for læreplanstemaet:

1. Det pædagogiske læringsmiljø skal understøtte, at alle børn udvikler sprog, der bidrager til, at børnene kan forstå sig selv, hinanden og deres omverden.
2. Det pædagogiske læringsmiljø skal understøtte, at alle børn opnår erfaringer med at kommunikere og sprogliggøre tanker, behov og ideer, som børnene kan anvende i sociale fællesskaber.

Hvordan understøtter vores pædagogiske læringsmiljø børnenes kommunikation og sprog?

Herunder, hvordan vores pædagogiske læringsmiljø:

- Understøtter de to pædagogiske mål for temaet Kommunikation og sprog
- Tager udgangspunkt i det fælles pædagogiske grundlag
- Ses i samspil med de øvrige læreplanstemaer.

Det at være barn har en værdi i sig selv.

Vores børnesyn er, at det enkelte barn mødes der, hvor det er udviklingsmæssigt, og at alle børn bliver så dygtige som de kan. I dagplejen giver vi børnene de bedst mulige forudsætninger, for igennem sproglig udvikling, at danne selvstændige meninger og mulighed for at udtrykke sig selv, og i fællesskab med andre.

Børnenes mulighed for at kommunikere og udvikle sprog, både non-verbalt og verbalt, understøttes ved, at vi i dagplejen skaber et læringsmiljø, hvor vi sætter ord og begreber på det vi ser, og vores handlinger og dagplejers rutiner. Vi benævner det vi gør og ser, f.eks.: tal, mængder, begreber, foran, ved siden af, rim og remser, tale og lytte og vente på tur.

Der arbejdes med børnenes relations kompetencer via kommunikation og handlinger. Herved understøttes børnenes dannelse som en naturlig del af hverdagen. Børnenes meninger og ideer inddrages i hverdagens aktiviteter og i sammenhæng med dagens rutiner.

Gennem sproget får barnet mulighed for at forstå sin omverden, forstå årsagssammenhænge og danne begreber. Dette gælder for blandt andet billed- tale- og kropssprog.

Igennem et børneperspektiv får barnet mulighed for, at udvikle sit sprog gennem konkrete og sanselige erfaringer med omverdenen.

Igennem legen undersøger og udfordrer dagplejer barnets sproglige og kommunikative kompetencer.

I hverdagen skaber dagplejer læring for børnene ved, at børnene lærer nye begreber, og lærer at forstå sig selv og andre. Dagplejer sætter ord på egne og barnets handlinger og følelser, samt på omverdenen. Dagplejer tilpasser sin tilgang til det enkelte barns udvikling – netop ved at møde det enkelte barn der, hvor barnet er udviklingsmæssigt og mentalt.

Igennem børnefællesskaberne lærer vi børnene at forstå hinanden og omverdenen ved, at vi sætter ord på følelser, opfattelser og reaktioner.

I dagplejen tilbyder vi pædagogiske læringsmiljøer, hvor sprog og kommunikation udtrykkes både verbalt og non-verbalt igennem brug af alle kroppens sanser. Vi synger, læser, rim og remser, benævner og mærker betydninger igennem aktiviteter og i fællesskab med andre.

I samarbejde med forældrene skaber vi de bedste forudsætninger for, at barnet udvikler sit sprog. I forældresamarbejdet sætter vi sammen ord på barnets hverdag, så forældrene kan tale med barnet om barnets oplevelser og virkelighedsopfattelse. Via en fælles tilgang hjælper vi barnet til at være undersøgende og eksperimenterende, i forhold til barnets egen sprogforståelse.

For familier med dansk som andetsprog er det vigtigt, at barnet hjemmefra lærer sit modersmål, således at barnets begrebsforståelse er på plads hjemmefra, og aktivt kommunikerer med sine primære omsorgspersoner. På den måde sikrer vi os, at barnets forudsætninger for at lære dansk styrkes.

I dagplejen er der øget fokus på børn i udsatte positioner og deres mulighed for, at udvikle sproglige og kommunikative færdigheder på lige vilkår med andre børn. Vi inddrager forældrene i den gode tilgang, hvor barnets ressourcer og færdigheder bliver øvet og italesat, således at barnet oplever sig mødt og anerkendt. Barnet sættes i centrum, og hjælpes til at sætte ord på sig selv, både non-verbalt og verbalt. Barnet kigges i øjnene og mødes med positive forventninger.

Sammenhængen mellem dagpleje og hjem styrkes ved at vi sammen taler om forudsætninger og forventninger til barnets sproglige udvikling. Ud fra Sprogtrappen i Hjernen og Hjertet fra Rambøll. Vi taler om hvordan vi møder barnet bedst. Det samme gør sig gældende i overgangen fra dagpleje til børnehave.

Krop, sanser og bevægelse

”Børn er i verden gennem kroppen, og når de støttes i at bruge, udfordre, eksperimentere, mærke og passe på kroppen – gennem ro og bevægelse – lægges grundlaget for fysisk og psykisk trivsel.

Kroppen er et stort og sammensat sansesystem, som udgør fundamentet for erfaring, viden, følelsesmæssige og sociale processer, ligesom al kommunikation og relationsdannelse udgår fra kroppen”.

Den styrkede pædagogiske læreplan, Rammer og indhold, side 42-43

Pædagogiske mål for læreplanstemaet:

1. Det pædagogiske læringsmiljø skal understøtte, at alle børn udforsker og eksperimenterer med mange forskellige måder at bruge kroppen på.



2. Det pædagogiske læringsmiljø skal understøtte, at alle børn oplever krops- og bevægelsesglæde både i ro og i aktivitet, så børnene bliver fortrolige med deres krop, herunder kropslige fornemmelser, kroppens funktioner, sanser og forskellige former for bevægelse.

Hvordan understøtter vores pædagogiske læringsmiljø udviklingen af børnenes krop, sanser og bevægelse?

Herunder, hvordan vores pædagogiske læringsmiljø:

- Understøtter de to pædagogiske mål for temaet Krop, sanser og bevægelse
- Tager udgangspunkt i det fælles pædagogiske grundlag
- Ses i samspil med de øvrige læreplanstemaer.

Dagplejer er bevidst om, at skabe stimulerende læringsmiljøer, som kan give barnet mulighed for, at kunne bruge hele kroppen, få stimuleret de forskellige sanser, samt inviterer til bevægelsesglæde og - frihed. Vi skaber rammer, som giver børnene mulighed for at udforske og eksperimentere gennem leg. F.eks. så børnene får mulighed for at kende, mærke og bruge kroppen. Dette kan gøres gennem bevægelseslege, kreativitet, fysisk udfoldelse og dagligdagens rutiner.

Der skal skabes mulighed for både at få kroppen op i gear, ved f.eks. at danse vildt, lege fangeleg, spille bold m.m., samt lære børnene at få ro på kroppen ved f.eks. afslapning, lytte til musik, dialogisk læsning, massage og fastholdelse af dagligdagens rutiner. Denne variation er vigtig, så børnene lærer at mærke de forskellige sindsstemninger.

Dagplejer skaber mulighed for, at børnene får de sansemæssige indtryk, der gør dem bevidste om deres krop – at mærke forskellige overflader f.eks. blødt, hårdt, ru og glat, varme og kulde. Dagplejer er bevidst om, at bruge alle aktiviteter og oplevelser som godt udgangspunkt for sansning – dufte, smage, høre, føle og se – ligesom forskellige konsistenser og varianter er med til at øge børnenes udvikling af sansesystemet.

Også børnenes sanselige indtryk og udtryk er vigtige, for barnets evne til at kunne mærke og finde ro i egen krop, samt kunne gestikulere og kropsligt kommunikere med andre. Her har dagplejer en stor rolle i at være et tydeligt forbillede for børnene, ved at agere spejl og møde barnet i dets følelser. Samtidig sætter dagplejer ord på barnets følelser og dets krops reaktioner. Eksempelvis hvis et barn har været meget ulykkeligt og dets hjerte har banket hurtigt, så kan dagplejer italesætte, at man kan mærke barnets hjerte slå hurtigt, og at de sammen skal prøve at få ro på det, ved at trække vejret helt ned i maven samtidig med, at barn og dagplejer fysisk mærker på hjerte og mave.

Børnene mødes af nærværende dagplejere, som skaber rum til at børnene motiveres, til selv at kunne mestre egen krop og øge kropsbevidstheden. Ved inddragelse af nærmiljøet kan man bruge naturens egne redskaber. Trille ned ad bakken, mærke græsset mellem tæerne, fordybe sig i et insekt, og kravle over en forhindring på sin vej.

Dagplejer skal være opmærksom på, at de motoriske grundsanser (taktilsansen, vestibulærsansen og muskulærsansen) er i spil hele tiden, når barnet er i bevægelse. F.eks. når barnet skal øve sig i at gå, samtidig med at skulle bære noget (oprydning af tallerken efter spisning). Det kunne også være eksempler som at udvikle vestibulærsansen ved at gynge, rulle, snurre rundt osv. Taktilsansen kan stimuleres ved at barnet tilbydes både de faste tryk og nusses med fjer. Muskulærsansen kan stimuleres ved at lege tumlelege, løfte/trække tunge ting osv.

Dagplejer er opmærksom på, at børnene både skal tilbydes aktiviteter inden for finmotorik og grovmotorik. Ligeledes skal disse områder have opmærksomhed i rutinesituationer, som f.eks. selv

at tage tøj af og på, drikke af kop, bruge bestik ved måltider, lære at hælde, selv kravle op og ned af puslebord, stol m.m.

Der er øget fokus på øje-håndkoordination, udvikling af krydsmønstre og pincetgreb for at sikre, at barnets udvikling hele tiden udfordres.

Dagplejer har en stor opgave i, at legen hele tiden er i fokus, når der skal arbejdes med de forskellige sanser og kropslige fysiske aktiviteter. Dvs. at dagplejer kan udvide barnets leg og f.eks. lege at man bestiger et bjerg, når man går ad stigen op i barnevognen til middagsluren, eller lege at man er kænguru, der kan hoppe højt, når barnet hopper i vandpytter.

Ved inddragelse af nærmiljøet kan dagplejer og børn bruge naturens egne redskaber. Være opmærksomme på dufte, forskellige materialer, føle og mærke.

Forældrene involveres løbende i hvad der sker i barnets udvikling, og sammen sættes der mål for, hvordan man i hjem og dagpleje sammen kan understøtte barnets videre kropslige og sanselige udvikling.

Natur, udeliv og science

”Naturoplevelser i barndommen har både en følelsesmæssig, en kropslig, en social og en kognitiv dimension.

Naturen er et rum, hvor børn kan eksperimentere og gøre sig de første erfaringer med naturvidenskabelige tænke- og analysemåder. Men naturen er også grundlag for arbejdet med bæredygtighed og samspillet mellem menneske, samfund og natur.”



Den styrkede pædagogiske læreplan, Rammer og indhold, side 44-45

Pædagogiske mål for læreplanstemaet:

1. Det pædagogiske læringsmiljø skal understøtte, at alle børn får konkrete erfaringer med naturen, som udvikler deres nysgerrighed og lyst til at udforske naturen, som giver børnene mulighed for at opleve menneskets forbundethed med naturen, og som giver børnene en begyndende forståelse for betydningen af en bæredygtig udvikling.
2. Det pædagogiske læringsmiljø skal understøtte, at alle børn aktivt observerer og undersøger naturfænomener i deres omverden, så børnene får erfaringer med at genkende og udtrykke sig om årsag, virkning og sammenhænge, herunder en begyndende matematisk opmærksomhed.

Hvordan understøtter vores pædagogiske læringsmiljø, at børnene gør sig erfaringer med natur, udeliv og science?

Herunder, hvordan vores pædagogiske læringsmiljø:

- Understøtter de to pædagogiske mål for temaet Natur, udeliv og science
- Tager udgangspunkt i det fælles pædagogiske grundlag
- Ses i samspil med de øvrige læreplanstemaer.

Natur, udeliv og science foregår både indenfor og udenfor. Der skal begge steder være læringsmiljøer, der tilgodeser dette læreplanstema – eksempelvis bagning, stor/lille/tung/let, bøger

om udeliv/science, kategoriseringer og tælle, ligesom opmærksomheden på børnenes legende eksperimenter og udvidelse af mulighederne skal have dagplejens opmærksomhed. Udelivet skal udfordre barnets motorik. F.eks. græsplænen kan være svær at gå i for små børn, skoven giver andre udfordringer motorisk, stenen er glat, bakken er mudret og vandpytten sprøjter når man hopper i den.

Dagplejer skal som rollemodel være opmærksom på naturens elementer, herunder plante-, dyreliv og naturens skiften gennem årstider og døgnrytme. Naturlige elementer som sansninger af varme/kulde/vådt/tørt, farver/dufte/smage/lugte/føle mm. inddrages i dagligdagens aktiviteter. Gennem opmærksomhed på bæredygtighed lærer børnene om, hvad der ikke hører til i naturen. Derved lærer børnene hvad der skal samles op og i skraldespanden.

Dagplejer er opmærksom på, at der er læring i, når børnene eksperimenterer med eksempelvis at hælde vand op (og ud), og understøtter børnene i deres udviklingstrin, så de kan øve sig og styrke deres interesse, indtil de er klar til næste udviklingstrin. Dagplejer skal sikre, at det enkelte barn kan udføre disse eksperimenter i ro fra ydre påvirkninger, og hjælpe barnet til at udvide legene, og derved give barnet egne erfaringer med den nye opdagelse. Samtidig skal dagplejer have øje for, at de andre børn bliver inddraget (sikre børnefællesskabet) og bliver inspireret og motiveret af de eksperimenter, der foregår. Dette øger i høj grad dannelse, identitet og selvværdet hos alle børn, da de føler sig set/hørt og værdifulde, når de har medindflydelse, og børneperspektivet er i fokus.

Legen skal være grundlæggende for læring og dagens aktiviteter og formål. Eksempelvis skal rutinesituationer også ses som en legende lærende aktivitet, hvor barnets udvikling skal være i højsæde. Dagplejer skal i den forbindelse være nærværende, engageret og opmærksom på, at barnet altid skal være i fokus og sikre barnets næste udviklingsniveau. F.eks. skal et barn i udsat position understøttes i sin udvikling ud fra aktuelt udviklingstrin og ikke aldersmæssigt. Legen skal stimulere børnenes kreativitet, fantasi, identitet og mulighed for at kunne lege selv og med andre børn, herunder at kunne indgå i udviklende fællesskaber og sociale relationer.

Dagplejer skal også inden for læreplanstemaet Natur/udeliv og science sørge for et positivt og lærerigt samarbejds miljø, hvor forældrene inddrages i, hvordan naturen er blevet brugt i løbet af dagen til at understøtte børnenes udvikling. Dette samarbejde kan give en gensidig inspiration og motivation til begge parter til fordel for barnet. Barnet vil med dette samarbejde opnå sammenhæng mellem hjem og dagpleje.

Alle læreplanstemaer kan inddrages i forbindelse med natur/udeliv og science.

Gennem temaet natur/udeliv og science er der mulighed for at bruge sin krop/sanser og bevægelse. Barnet understøttes i sin sociale og alsidige personlige udvikling. Der bør være fokus på kommunikation og sprog hele dagen igennem ved. F.eks. guidning af børnene og sætte ord på egne og barnets handlinger og følelser. Alle aktiviteter og oplevelser italesættes og børnene inviteres til at indgå i dialog.

Temaet kultur/æstetik og fællesskab kommer til udtryk gennem arbejdet med årets gang/døgnet's rytme/kreative aktiviteter og de fælles oplevelser/udflugter.

Kultur, æstetik og fællesskab

”Kultur er en kunstnerisk, skabende kraft, der aktiverer børns sanser og følelser, ligesom det er kulturelle værdier, som børn tilegner sig i hverdagslivet.

Gennem læringsmiljøer med fokus på kultur kan børn møde nye sider af sig selv, få mulighed for at udtrykke sig på mange forskellige måder og forstå deres omverden.”



Den styrkede pædagogiske læreplan, Rammer og indhold, side 46-47

Pædagogiske mål for læreplanstemaet:

1. Det pædagogiske læringsmiljø skal understøtte, at alle børn indgår i ligeværdige og forskellige former for fællesskaber, hvor de oplever egne og andres kulturelle baggrunde, normer, traditioner og værdier.
2. Det pædagogiske læringsmiljø skal understøtte, at alle børn får mange forskellige kulturelle oplevelser, både som tilskuere og aktive deltagere, som stimulerer børnenes engagement, fantasi, kreativitet og nysgerrighed, og at børnene får erfaringer med at anvende forskellige materialer, redskaber og medier.

Hvordan understøtter vores pædagogiske læringsmiljø, at børnene gør sig erfaringer med kultur, æstetik og fællesskab?

Herunder, hvordan vores pædagogiske læringsmiljø:

- Understøtter de to pædagogiske mål for temaet Kultur, æstetik og fællesskab
- Tager udgangspunkt i det fælles pædagogiske grundlag
- Ses i samspil med de øvrige læreplanstemaer.

Vores børnesyn i dagplejen skal sikre, at børn mødes anerkendende, med tolerance, rummelighed og respekt for forskelligheder.

Børneperspektivet og dannelse er en naturlig del af hverdagen. Børnenes meninger og ideer inddrages i hverdagens aktiviteter og i sammenhæng med dagens rutiner.

I dagplejen arbejder vi bevidst med leg og læring gennem hele dagen. Dagplejer understøtter børnenes udvikling ved at gå foran, ved siden af og bagved og møder barnet, hvor det er i sin udvikling.

Dagplejer arbejder med forskellige kulturelle udtryksformer, hvor der er fokus på, hvordan børnenes fantasi, kreativitet og nysgerrighed understøttes. Det sker blandt andet ved at inddrage sange, billeder, læse bøger, male mm. hvor børnene bruger deres krop og sanser.

Der arbejdes grundlæggende ud fra den danske kultur igennem legen og aktiviteter, f.eks. påske, fastelavn og jul. Der inddrages andre kulturer og højtider f.eks. ved at sætte flag op fra de lande børnene kommer fra.

Der tales om nærmiljøet og sættes ord på det vi ser og oplever. Vi tager ud og oplever kirken, præsten, skraldebilen, busser, biblioteker mm. Børnefællesskaberne understøttes ved at alle børn bliver set, hørt og forstået. Børnene hjælpes til at blive inspireret af hinanden igennem mødet med kulturen og igennem legen.

Dagplejer skaber rum og inspirerende pædagogiske læringsmiljøer, som understøtter børnenes nysgerrighed og mulighed for at være undersøgende. Ved at skabe læringsmiljøer, hvor børnene får mulighed for at udtrykke sig æstetisk i mødet med forskellige kunstarter, oplever barnet sig selv og skaber sin egen identitet.

I forældresamarbejdet er dagplejer nysgerrig på barnets liv set igennem forældrenes øjne, og i forhold til familiens kulturelle baggrund. I dagplejen inddrages forældrenes kompetencer og viden, så de bliver aktive aktører i forhold til understøttelse af børnefællesskaberne og medskaber af sammenhæng mellem hjem og dagpleje.

Der er særlig opmærksomhed på børn i udsatte positioner, da alle børn skal have lige muligheder for udvikling, læring og dannelse. Ved at inddrage barnets perspektiv kan dagplejer og forældre sammen tilpasse krav og forventninger med fokus på barnets potentialer og ressourcer. Således får alle børn lige mulighed for at deltage i aktiviteter og børnefællesskaber.

I dagplejen skabes sammenhæng på tværs af overgange i barnets liv. Fællesskaber styrkes på tværs af hjem, dagpleje, børnehave og samfund, hvor det giver mening for det enkelte barn.

Der arbejdes med kulturelle værdier som for barnet er genkendeligt op igennem dets opvækst. Samtidig giver dette barnet en forståelse for, at vokse op i et demokratisk land, hvor fællesskabet er en værdi i sig selv.

Evalueringskultur



Lederen af dagtilbuddet er ansvarlig for at etablere en evalueringskultur i dagtilbuddet, som skal udvikle og kvalificere det pædagogiske læringsmiljø.

Lederen er ansvarlig for, at arbejdet med den pædagogiske læreplan evalueres mindst hvert andet år med henblik på at udvikle arbejdet. Evalueringen skal tage udgangspunkt i de pædagogiske mål og herunder en vurdering af sammenhængen mellem det pædagogiske læringsmiljø i dagtilbuddet og børnenes trivsel, læring, udvikling og dannelse.

Evalueringen skal offentliggøres.

Lederen af dagtilbuddet er ansvarlig for at sikre en løbende pædagogisk dokumentation af sammenhængen mellem det pædagogiske læringsmiljø og børnenes trivsel, læring, udvikling og dannelse. Den pædagogiske dokumentation skal indgå i evalueringen."

Den styrkede pædagogiske læreplan, Rammer og indhold, side 50-51

Det er ikke et lovkrav at beskrive dagtilbuddets dokumentations- og evalueringspraksis i den pædagogiske læreplan, men det kan være en fordel i udarbejdelsen af læreplanen at forholde sig til den løbende opfølgning og evaluering af indholdet i læreplanen.

Hvordan skaber vi en evalueringskultur, som udvikler og kvalificerer vores pædagogiske læringsmiljø?

Det vil sige, hvordan dokumenterer og evaluerer vi løbende vores pædagogiske arbejde, herunder sammenhængen mellem det pædagogiske læringsmiljø og de tolv pædagogiske mål?

Her kan I kort beskrive jeres arbejde med at etablere en evalueringskultur som en del af det daglige pædagogiske arbejde. I kan fx beskrive, hvordan I arbejder systematisk med evaluering, om I arbejder med særlige metoder, om I arbejder eksperimenterende eller undersøgende med et særligt fokus, samt hvordan, hvor ofte og i hvilke fora I drøfter og reflekterer over jeres pædagogiske praksis mv.

I dagplejen er der en evalueringskultur, så alle er med til at sikre, at der løbende foregår en faglig refleksion over den pædagogiske praksis i dagplejen. Dvs. hvordan de læringsmiljøer, der skabes for børnene understøtter det enkelte barns trivsel, udvikling, læring og dannelse.

Det er tilsynspædagogens opgave at udføre KIDS årligt og lave udviklingsorienterede opfølgnings- og kompetenceudviklingsbesøg. KIDS er et anerkendt dansk udviklet redskab til at evaluere og udvikle den pædagogiske kvalitet i daginstitutioner. KIDS er forskningsbaseret og har fokus på at vurdere og udvikle rammerne for børnenes trivsel, læring og udvikling.

Desuden følger tilsynspædagogen årshjulet herunder, der er en del af Lolland Kommunes Tilsynskoncept fra marts 2020. [Se tilsynskonceptet, der ligger på kommunens hjemmeside \(lolland.dk\).](#)



Leder har systematisk opfølgning på og evaluering af medarbejdernes omsorgs- og relations kompetencer i relation til at understøtte børns trivsel, læring, dannelse og udvikling. Leder følger op mindst én gang i kvartalet med afsæt i KIDS-målingen.

Leder og tilsynspædagog har månedlige opfølgingsmøder i forhold til indsatser på børn i dagplejen. Hvor eksterne samarbejdspartnere inddrages ved behov. Her tages udgangspunkt i børnenes generelle trivsel, men også i Dialoghjul og Sprogtrappen (Hjernen og Hjertet, Rambøll), aktive Familiedialoger og børnesager.

Der afholdes 4 årlige personalemøder for dagplejerne, hvor lederen faciliterer den videre pædagogiske udvikling i dagplejen.

Ved at gøre evalueringen systematisk sikres det, at den bliver brugt til at udvikle læringsmiljøerne og forbedre den pædagogiske praksis fremadrettet.

Ud fra de udfyldte KIDS-rapporter udarbejder Tilsynspædagogen i samarbejde med dagplejer, Forandringsmodeller. Gennem refleksion aftales der, hvordan dagplejer kan justere og tilpasse læringsmiljøet og egen indsats, i forhold til børnegruppen/det enkelte barn. Denne Forandringsmodel evalueres ved kommende tilsyn, hvor der kigges på progression og værdi, samt effekt af indsatsen.

Den systematiske evaluering af KIDS, Forandringsmodeller og Dialoghjul m.m. vil føre frem til en viden om, hvilke mønstre en dagplejer/en gruppe dagplejere har og hvor, der kunne være brug for et kompetenceløft. Dette skal ledere og tilsynspædagoger være opmærksomme på og vurdere, hvorvidt det er relevant at tilbyde kompetencegivende kurser eller andet. Dagplejer selv har ligeledes en forpligtigelse til at være opsøgende på ny viden og muligheder for selvudvikling, der kan styrke arbejdet med børnenes trivsel, udvikling, læring og dannelse.

Forældrebestyrelsen inddrages en gang årligt i drøftelser af kvaliteten i dagplejen/institutionen.

Hvordan evaluerer vi arbejdet med den pædagogiske læreplan, som skal foretages mindst hvert andet år?

Her kan I f.eks. kort beskrive, hvordan evaluering af læreplanen kan ses i forhold til jeres evalueringskultur i hverdagen.

Vi evaluerer i samarbejde med den pædagogiske konsulent, som fastsætter overordnede rammer for processen.

Her kan I finde yderligere inspiration til arbejdet med den pædagogiske læreplan

Til at understøtte og inspirere jeres videre arbejde med den styrkede pædagogiske læreplan er der udviklet en række øvrige materialer. Alle inspirationsmaterialer – nuværende og kommende – kan findes på [Børne- og Undervisningsministeriets informationsside emu, Danmarks læringsportal](#).



Redskab til selvevaluering er en ramme til systematisk at analysere jeres praksis inden for centrale områder i den styrkede pædagogiske læreplan.



Film introducerer indholdet i og illustrerer hovedpointer fra publikationen *Den styrkede pædagogiske læreplan*.



Forskellige tematiske materialer dykker ned i viden om et tema og giver inspiration til dialog og handling. Her er bl.a. materialer om evaluerende pædagogisk praksis, som understøtter en systematisk tilgang til det at evaluere.

Der offentliggøres løbende nye temaer.

Alle materialer kan findes på [Børne- og Undervisningsministeriets informationsside emu, Danmarks læringsportal](#)



Pædagogisk læreplan © 2019
Danmarks Evalueringsinstitut og
Børne- og Socialministeriet

Citat med kildeangivelse er tilladt

Design: BGRAPHIC



Redskab til forankringsproces indeholder fem tilgange til, hvordan I kan arbejde med forandring og forankring af et stærkt pædagogisk læringsmiljø.

